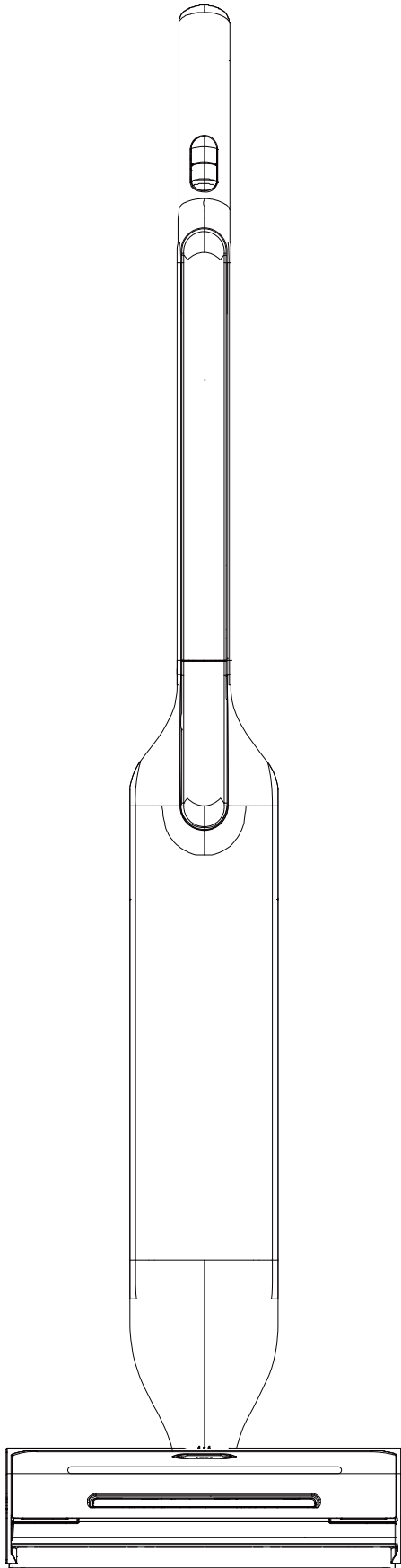


# HIZERO

Equipamento  
Multifunções para Pisos  
Duros  
Manual do Utilizador

Série F6



PT

## INSTRUÇÕES DE SEGURANÇA IMPORTANTES

Ao utilizar um aparelho elétrico, devem ser sempre seguidas precauções básicas, incluindo as seguintes:

### LEIA TODAS AS INSTRUÇÕES ANTES DE UTILIZAR ESTE APARELHO

#### AVISO – Para reduzir o risco de incêndio, choque elétrico ou lesões:

- a) Para reduzir o risco de incêndio no seguimento de danos nos componentes internos, utilize apenas o detergente Hizeo destinado a ser utilizado com o aparelho. Consulte a secção Melhores resultados deste manual. Para reduzir o risco de incêndio, não utilize líquidos inflamáveis ou combustíveis para limpar o chão.
- b) Apenas para utilização doméstica. Não utilize no exterior.
- c) Não permita que seja utilizado como brinquedo. É necessário ter especial atenção quando utilizado por ou perto de crianças.
- d) Utilize apenas conforme descrito neste manual. Utilize apenas acessórios recomendados pelo fabricante.
- e) Não utilize o aparelho com o cabo ou a ficha danificados. Se o aparelho não estiver a funcionar devidamente, tiver caído, estiver danificado ou cair em água, devolva-o ao centro de assistência.
- f) Não puxe nem transporte pelo cabo, não utilize o cabo como pega, não feche portas por cima do cabo e não puxe o cabo por bordas ou cantos pontiagudos. Não passe o aparelho por cima do cabo. Mantenha o cabo afastado de superfícies quentes.
- g) Não desligue o aparelho puxando pelo cabo. Para desligar da corrente, puxe a ficha e não o cabo.
- h) Não toque na ficha ou no aparelho com as mãos molhadas.
- i) Não introduza quaisquer objetos nas aberturas. Não utilize o aparelho com qualquer abertura bloqueada; mantenha-o livre de pó, algodão, cabelos e quaisquer materiais que possam reduzir o fluxo de ar.
- j) Mantenha o cabelo, roupa solta, dedos e todas as partes do corpo longe das aberturas e das partes móveis do aparelho.
- k) Desligue todos os controlos antes de desligar da corrente.
- l) Tenha especial cuidado ao limpar escadas.
- m) Não utilize o aparelho para limpar líquidos inflamáveis ou combustíveis, tais como gasolina, nem o utilize onde estes possam estar presentes.

#### AVISO:

Leia todos os avisos e instruções de segurança. Não seguir os avisos e as instruções pode resultar em choque elétrico, incêndio e/ou ferimentos graves.

- n) Evite o arranque não intencional. Certifique-se de que o interruptor está na posição desligada antes de segurar ou transportar o aparelho. Transportar o aparelho com o dedo no interruptor ou ligar o aparelho com o interruptor ligado pode causar acidentes.
- o) Desligue o aparelho antes de realizar qualquer ajuste, mudar acessórios ou guardar o aparelho.
- p) Carregue apenas com o carregador indicado pelo fabricante. Um carregador adequado para um tipo de bateria pode criar risco de incêndio quando utilizado com outras baterias.
- q) Utilize o aparelho apenas com baterias indicadas especificamente. A utilização de outras baterias pode criar risco de incêndio ou ferimentos.
- r) A bateria pode ejetar líquido em condições abusivas; evite o contacto. Em caso de contacto accidental, lave com água. Além disso, em caso de contacto com os olhos, procure imediatamente ajuda médica. O líquido ejetado da bateria pode causar irritação ou queimaduras.
- s) Não utilize uma bateria ou um aparelho danificados ou modificados. Uma bateria danificada ou modificada pode apresentar comportamentos imprevisíveis e dar origem a um incêndio, explosão ou ferimentos.
- t) Não exponha a bateria ou o aparelho ao fogo ou a temperaturas excessivas. A exposição ao fogo ou a temperaturas acima de 130 °C pode provocar uma explosão. A temperatura de 130 °C pode ser substituída pela temperatura de 265 °F.
- u) Siga todas as instruções de carregamento e não carregue a bateria ou o aparelho fora do intervalo de temperatura indicado nas instruções. O carregamento incorreto ou a temperaturas fora do intervalo indicado pode danificar a bateria e aumentar o risco de incêndio.
- v) A manutenção deve ser realizada por um técnico qualificado, apenas com peças de reposição idênticas. Isto irá garantir que a segurança do aparelho é mantida.
- w) Não modifique nem tente reparar o aparelho ou a bateria (conforme aplicável), exceto conforme indicado nas instruções de utilização e cuidados.
- x) A ficha deve ser retirada da tomada antes de limpar ou proceder à manutenção do aparelho.
- y) Este aparelho não se destina a ser utilizado por pessoas (incluindo crianças) com capacidades físicas, sensoriais ou mentais reduzidas, ou sem experiência e conhecimentos, a menos que tenham recebido supervisão ou instruções relativas à utilização do aparelho por uma pessoa responsável pela sua segurança.
- z) As crianças devem ser vigiadas para garantir que não brincam com o aparelho.

# GUARDE ESTAS INSTRUÇÕES

Obrigado por escolher o Equipamento Multifunções para Pisos Duros HIZERO e parabéns por ter feito a escolha certa para ter um chão limpíssimo com menos esforço! Graças à revolucionária tecnologia patenteada, o seu HIZERO integra as funções de varrer, esfregar, lavar e secar pisos duros em pedra, madeira, cortiça e laminados. O seu aparelho tem uma bateria recarregável incorporada para ter todos os benefícios da liberdade de movimentos da limpeza sem fios, enquanto o rolo multifunções de autolimpeza separa automaticamente a sujidade sólida da líquida e desfaz-se dela em compartimentos separados. Agora pode tirar partido da elevada eficiência de limpeza, utilização simples e fácil manutenção. Este manual do utilizador também disponibiliza dicas úteis sobre como tirar o máximo partido do seu aparelho de limpeza de chão da Hizeo para ter um estilo de vida mais limpo, saudável e fácil. Por isso, sugerimos que o leia atentamente e o tenha à mão para referência futura.

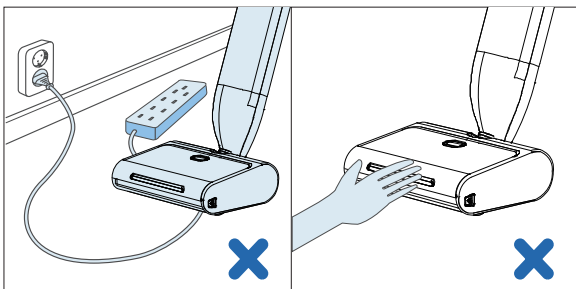
## 1. Instruções de segurança



### 1.1 Aviso

Utilize apenas a unidade de alimentação removível fornecida com este aparelho para carregar a bateria. Não passe o seu aparelho Hizeo por cima de:

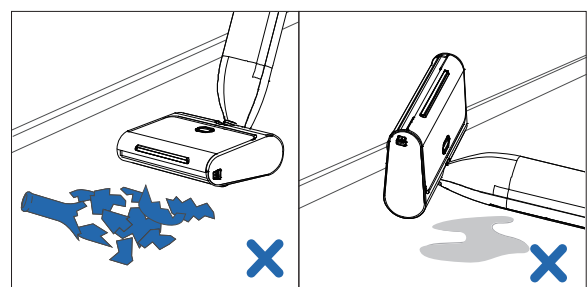
- Cabo elétrico
- Partes do corpo humano
- Objetos grandes sólidos



### 1.2 Cuidado

- Retire o aparelho da base, antes de o utilizar ou proceder à sua manutenção.
- Desligue sempre o aparelho antes de retirar os depósitos de água ou de abrir a cabeça de limpeza.
- Para evitar danos: não o utilize para limpar vidro partido ou objetos pontiagudos.
- Não mergulhe nem lave o corpo do aparelho em água. Isto causará danos irreparáveis. Não mergulhe a cabeça de limpeza em água.
- Nunca utilize o aparelho para limpar líquidos inflamáveis ou combustíveis e não coloque líquidos inflamáveis ou combustíveis dentro do depósito de água limpa/suja.
- Realize a manutenção regular do aparelho. Em caso de danos, entregue o aparelho num centro de assistência técnica autorizado.
- Este aparelho pode ser utilizado por crianças a partir de 8 anos ou mais e pessoas com capacidades físicas, sensoriais ou mentais reduzidas ou sem experiência e conhecimento, caso tenham recebido supervisão ou instruções sobre como utilizar o aparelho de forma segura e compreendam os perigos envolvidos.
- As crianças não devem brincar com o aparelho.
- A limpeza e a manutenção não devem ser realizadas por crianças sem supervisão.

- Nunca guarde o aparelho num local a temperaturas inferiores a 0 °C/32 °F.
- Utilize apenas água limpa com ou sem o detergente Hizeo no depósito de água limpa.
- Nunca coloque detergentes ácidos (por exemplo, vinagre) ou detergentes não autorizados pela Hizeo no depósito de água limpa ou suja.
- Não utilize produtos de cera, óleo ou de manutenção no depósito de água limpa. Utilize apenas baterias autorizadas pela HIZERO!
- Carregue apenas com adaptadores de corrente da Hizeo.
- A bateria só pode ser utilizada Original Hizeo, não é suscetível de ser utilizada com outros produtos. Não exponha a bateria ao calor (50 °C/122 °F), água ou ar livre.
- Na eventualidade de vazamento da bateria, pare imediatamente de utilizar e ligue para um centro de assistência técnica autorizado pela Hizeo.
- As baterias devem ser substituídas por técnicos qualificados.
- Deite fora baterias que não funcionem de acordo com a regulação do seu país de origem.
- Utilize apenas o detergente HIZERO especificado para não danificar os componentes internos.
- Não limpe o rolo multifunções com objetos afiados. Isto danificará o rolo e reduzirá o desempenho da limpeza.
- Quando houver água em qualquer um dos depósitos de água, nunca coloque o aparelho de lado ou virado para baixo para evitar derramamentos.
- Esvazie o depósito de água suja após a utilização para evitar a proliferação de bactérias e odores. Não é adequado para lavar na máquina de lavar loiça.
- Este produto destina-se apenas para utilização no interior (não para utilização no exterior).



### 1.3 Conformidade

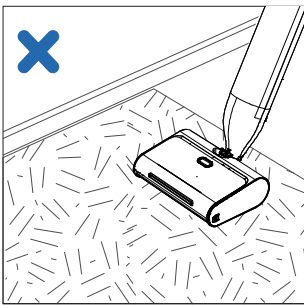
Este produto cumpre as especificações técnicas e as normas de segurança atuais reconhecidas para produtos elétricos. É seguro utilizar este produto, se utilizado de acordo com as instruções deste manual do utilizador.

### 1.4 Sistema de autoproteção

Este aparelho para automaticamente, se um objeto grande ficar preso no rolo de limpeza.

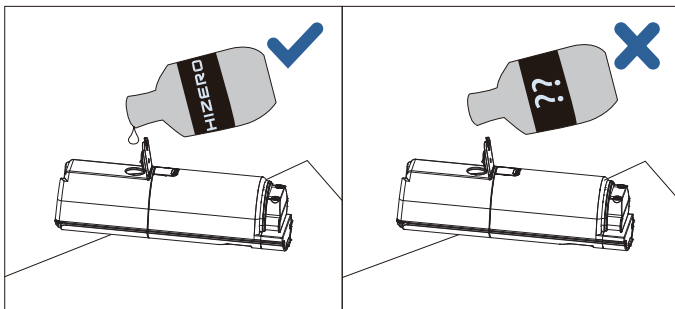
### 1.5 Utilização prevista

Este produto foi concebido para ser utilizado em pisos duros impermeáveis. (p. ex., azulejos/madeira/betão/mármore)  
Não deve ser utilizado em tapetes ou revestimentos que absorvam água.




### 1.6 Melhores resultados

Utilize este manual de utilização e cuidados juntamente com quaisquer manuais que possa ter para o seu piso, para conseguir o melhor resultado. É recomendado utilizar apenas a nossa solução de limpeza HIZERO para obter melhores resultados.



 : unidade de alimentação removível

 : leia o manual do utilizador

 : Esta marcação indica que este produto não deve ser eliminado juntamente com resíduos domésticos em toda a UE. Para evitar possíveis danos ao ambiente ou à saúde humana como consequência da eliminação descontrolada de resíduos, recicle-o responsabilmente para promover a reutilização sustentável de recursos materiais. Para devolver o seu aparelho usado, utilize os sistemas de devolução e recolha ou contacte o vendedor onde foi adquirido. Eles podem receber este aparelho para realizar a sua reciclagem de forma segura para o ambiente.

Este aparelho deve aceitar interferências recebidas, incluindo interferências que possam causar o funcionamento indesejável.

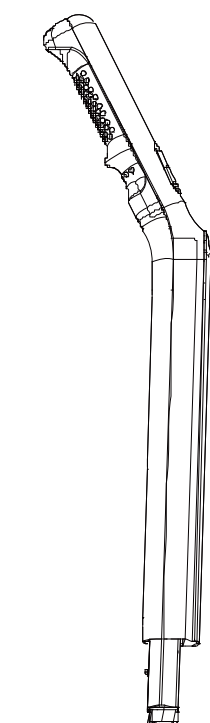
Quaisquer alterações ou modificações realizadas neste aparelho não aprovadas expressamente pelos responsáveis pela sua conformidade podem anular a autorização de utilização deste aparelho concedida ao utilizador.

**Nota:** Este aparelho foi testado e considerado como estando em conformidade com os limites estabelecidos para aparelhos digitais de Classe B, de acordo com a secção 15 das normas da FCC. Estes limites foram concebidos para proporcionar uma proteção razoável contra interferências nocivas em instalações residenciais. Este aparelho gera, utiliza e pode irradiar energia de radiofrequência e, se não for instalado e utilizado de acordo com as instruções, pode causar interferências nocivas em comunicações de rádio. No entanto, não há qualquer garantia de que não ocorram interferências numa instalação em particular.

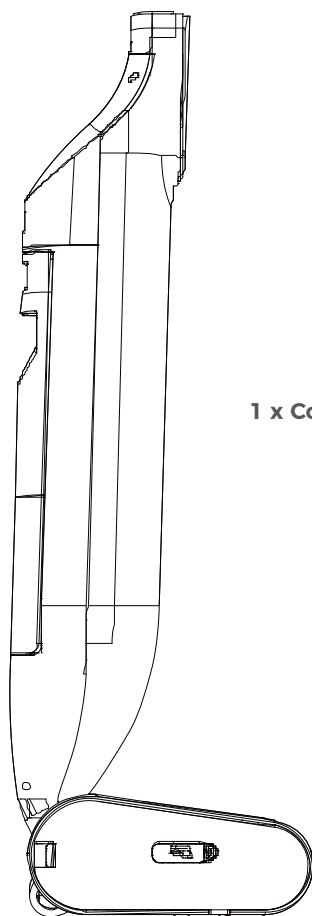
Se este aparelho causar interferências prejudiciais à receção de rádio ou televisão, o que pode ser determinado ligando ou desligando o aparelho, o utilizador é encorajado a tentar corrigir as interferências mediante uma ou mais das seguintes medidas:

- Reoriente ou reposicione a antena de receção.
- Aumente a distância entre o aparelho e o recetor.
- Ligue o aparelho a uma tomada de um circuito diferente daquele ao qual o recetor está ligado.
- Contacte o vendedor ou um técnico de rádio/TV experiente para obter ajuda.

## 2. Componentes na embalagem



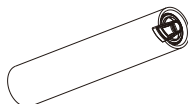
1 x Corpo superior



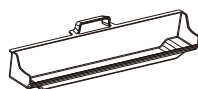
1 x Corpo inferior



1 x Depósito de água 2 em 1 (instalado)



1 x Rolo multifunções



1 x Coletor de resíduos sólidos (instalado)



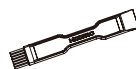
1 x Rolo removedor de pelos (instalado)



1 x Base de carregamento



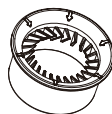
1 x Adaptador de corrente



1 x Escova de limpeza



1 x Escova do depósito de água suja



1 x Pente-escova



1 x Manual do utilizador




1 x Solução de limpeza HIZERO (opcional)




Escova de borracha (uma peça pré-instalada e uma sobresselente)

## 3. Painel de controlo


### 3.1 Botões

-  Botão de ligar/desligar: Prima para ligar e desligar o aparelho.


---

-  Botão de modo: Prima para alternar entre o modo de limpeza económica e o modo de limpeza intensiva.


### 3.2 Visor

-  **Modo de limpeza económica:** Modo normal. Um depósito de água limpa cheio pode durar aproximadamente 17 minutos.


---

-  **Modo de limpeza intensiva:** Modo de débito de água alto. Um depósito de água limpa cheio pode durar aproximadamente 12 minutos.


---

-  **Estado da água limpa:** Quando estiver intermitente, encha o depósito de água limpa.


---

-  **Estado de água suja:** Quando estiver intermitente, esvazie o depósito de água suja.

---

-  **Estado de funcionamento:** Quando estiver intermitente, inspecione os dois rolos.

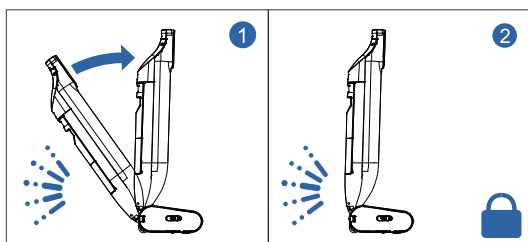
---

-  **Estado da bateria:** O círculo indica a bateria restante. Indicador a vermelho: Bateria fraca. O aparelho desliga-se quando acaba a bateria.

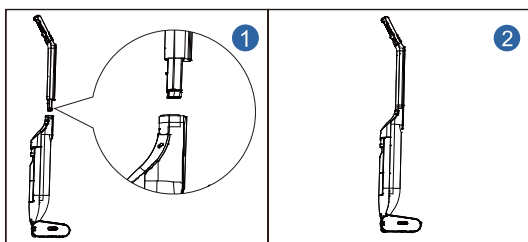
## 4. Preparação para a utilização

### 4.1 Montagem

1. Empurre ligeiramente a parte inferior do corpo até ouvir um clique, indicando que está bloqueada na posição.

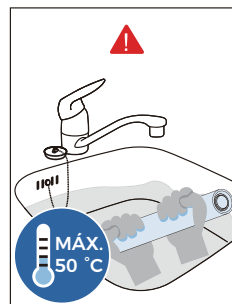


2. Insira o corpo superior no corpo inferior até ouvir um clique e confirme se está bem encaixado.

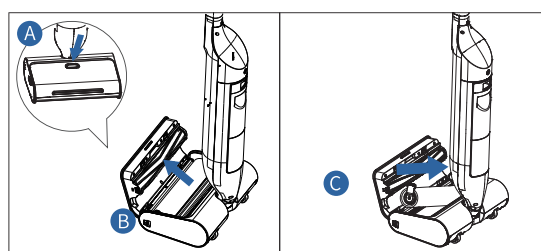


Se necessário, insira a ponta de uma ferramenta no orifício de encaixe na parte de trás da parte inferior do corpo para soltar o encaixe e puxe para cima para remover a parte superior do corpo.

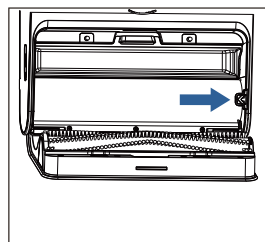
3. Desembale o rolo multifunções. Se o rolo estiver seco e duro, mergulhe-o em água quente não superior a 50 °C (recomenda-se 15 °C a 40 °C). Quando o mergulhar, também pode apertar o corpo do rolo de forma uniforme até ficar bem macio. Esprema o excesso de água até deixar de pingar.



4. Retire a tampa da cabeça de limpeza e instale o rolo multifunções no motor do rolo de limpeza.

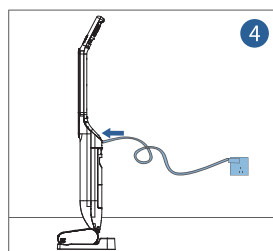


5. Empurre o rolo multifunções para dentro e confirme se está bem encaixado.



### 4.2 Carregamento

Ligue o adaptador de corrente à porta de carregamento no aparelho.



### 4.3 Retirar objetos grandes no chão

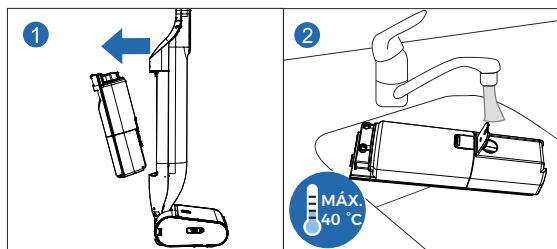
Antes de utilizar este aparelho, retire objetos grandes, tais como cabos de alimentação e sapatos, do chão para ser limpo.

## 5. Utilização

### 5.1 Encher o depósito de água limpa

Encha o depósito de água limpa antes de utilizar o aparelho.

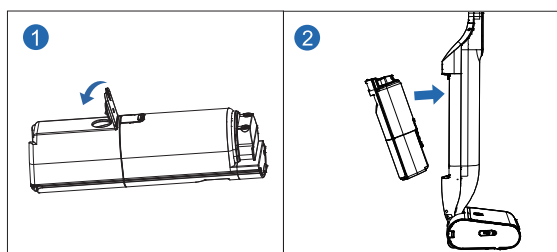
- Desbloqueie e retire o depósito de água 2 em 1. Para o aparelho não tombar, segure no corpo na posição vertical com a outra mão. Abra a tampa do depósito de água limpa e encha o depósito com água limpa (máx. 40 °C/104 °F). Se necessário, adicione a solução de limpeza HIZERO (ver 1.6 Melhores resultados).



**Nota:** Utilize apenas a solução de limpeza Hizeo. Consulte as instruções da solução de limpeza Hizeo.

Adicione a solução de limpeza Hizeo antes de adicionar água limpa.

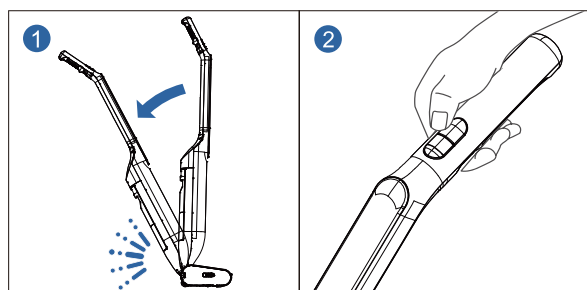
- Feche a tampa do depósito de água limpa e depois coloque novamente o depósito de água limpa no corpo, certificando-se de que está instalado no lugar. Para o aparelho não tombar, segure no corpo na posição vertical com a outra mão.



**NOTA:** Para o depósito não cair quando limpar o chão, certifique-se de que o depósito está bloqueado até ouvir um clique.

### 5.2 Desbloquear o corpo

Levante o produto da base e coloque-o sobre uma superfície plana, ponha um pé em cima da cabeça de limpeza e depois puxe o corpo para trás cuidadosamente para desbloqueá-lo. Prima o botão de ligar/desligar para ligar o aparelho.

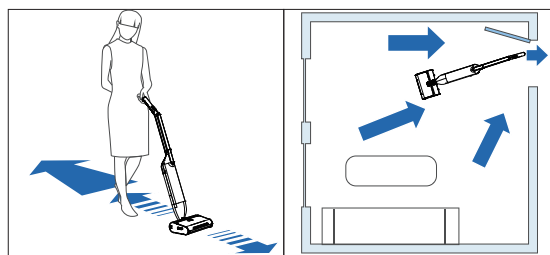


Para desbloquear o corpo do aparelho, empurre-o cuidadosamente para a frente até ouvir um clique. Não force ou danificará o aparelho.

**Nota:** Ouvir um clique é normal ao bloquear ou desbloquear.

### 5.3 Limpeza do chão

- Para conseguir o melhor resultado, é recomendado remover primeiro resíduos sólidos grandes ou quaisquer derramamentos e limpar o chão movendo o aparelho para a frente e para trás. É recomendado começar pela área mais distante da porta para evitar pisar o chão limpo.

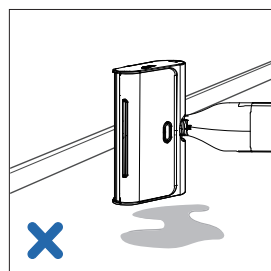


- Limpe a sujidade pesada, sólidos grandes e derramamentos em movimentos para a frente.

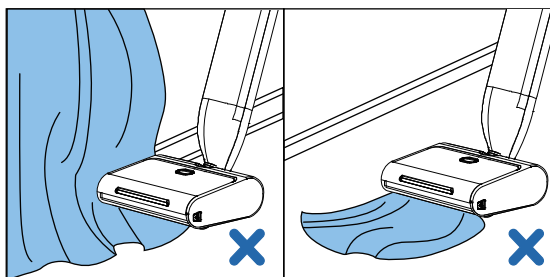


Para limpar manchas difíceis, mantenha o aparelho no mesmo local para repetir a limpeza.

- Não coloque o aparelho na posição horizontal.

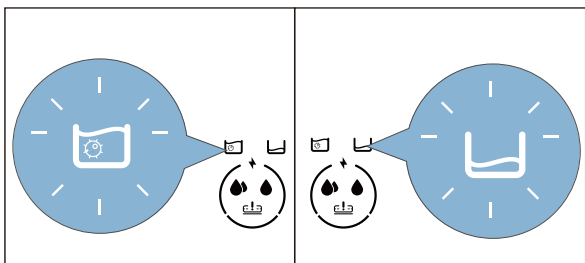


- Se o rolo de limpeza estiver encravado com um objeto estranho, prima o botão de ligar/desligar para desligar imediatamente o aparelho. Abra a tampa da cabeça de limpeza, retire o rolo de limpeza e retire o objeto estranho.



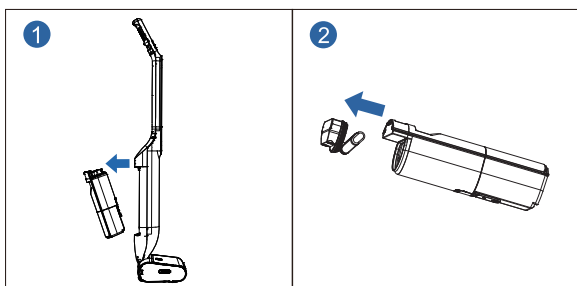
## 5.4 Estado da água

Quando os depósitos de água requerem atenção, os indicadores do estado da água ficam intermitentes. Quando o indicador do depósito de água limpa ou do depósito de água suja fica intermitente, desligue o aparelho para encher o depósito de água limpa e esvaziar o depósito de água suja. Quando o indicador de estado da água limpa fica intermitente, o aparelho desliga-se automaticamente um pouco depois.

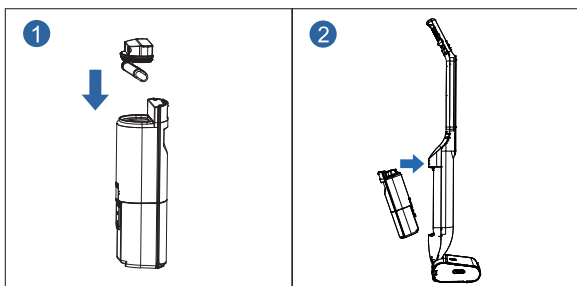


## 5.5 Esvaziar o depósito de água suja

1. Bloqueie o corpo do aparelho e retire o depósito de água 2 em 1. Abra a tampa do depósito de água suja e esvazie lentamente o depósito de água suja. Tenha cuidado para não transbordar/derramar.

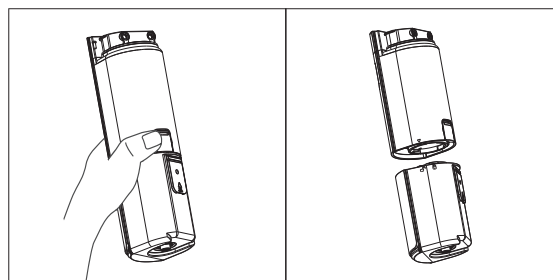


2. Lave cuidadosamente a tampa e o depósito de água suja e, se necessário, utilize a escova de limpeza do depósito de água suja. Feche a tampa do depósito de água suja e instale novamente o depósito de água suja na cabeça de limpeza.



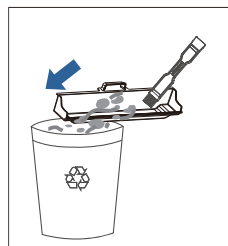
**Nota:** 1. Para evitar o derramamento de água, certifique-se de que o depósito de água suja está instalado corretamente.  
2. Esvazie e enxague o depósito de água suja após cada utilização para evitar a acumulação de odores.

É possível separar os dois depósitos premendo a patilha de bloqueio no depósito de água suja e rodando o depósito de água limpa.



## 5.6 Esvaziar o coletor de resíduos sólidos

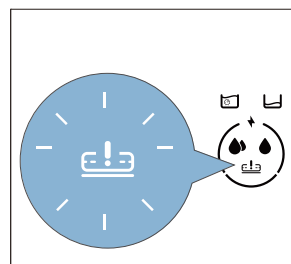
Abra a tampa da cabeça de limpeza. Retire o coletor de resíduos sólidos e utilize a escova de limpeza para varrer o lixo para um caixote do lixo.



## 5.7 Sistema de proteção automático

O sistema de proteção automático é utilizado para identificar anomalias no funcionamento do aparelho. Quando este sistema é ativado, o funcionamento do aparelho é imediatamente interrompido para não danificar objetos ou o aparelho. Para retomar o funcionamento, siga as instruções abaixo!

1. Abra a tampa da cabeça de limpeza e retire o objeto preso.
2. Se isto não resolver o problema, retire o rolo multifunções e o rolo removedor de pelos para inspecioná-los.
3. Depois de remover a obstrução, volte a instalar o rolo multifunções e o rolo removedor de pelos.
4. Se o problema persistir, contacte o serviço de apoio ao cliente.



## 6. Manutenção e limpeza



**Nota:** O adaptador de corrente deve ser removido e o aparelho deve ser desligado antes de realizar a limpeza ou a manutenção.

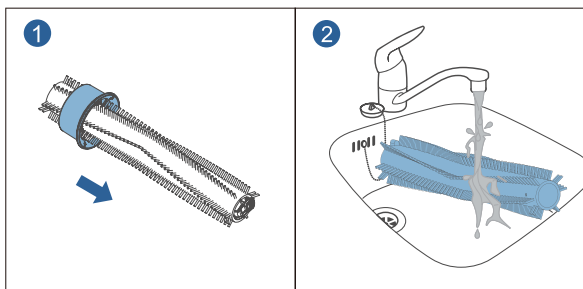
### 6.1 Manutenção

1. Limpe regularmente o exterior do aparelho com um pano macio humedecido. Não utilize detergentes cáusticos ou materiais, tais como palha de aço, pois podem danificar o exterior do aparelho.

- Para evitar danos, não mergulhe o aparelho em água ou qualquer outro líquido, nem lave outras peças, exceto a cabeça de limpeza, em água corrente.
- Inspeccione regularmente o rolo multifunções e o rolo removedor de pelos.
- Inspeccione regularmente o adaptador de alimentação para garantir que o cabo de alimentação está intacto e a sua utilização é segura.

## 6.2 Limpar o rolo removedor de pelos

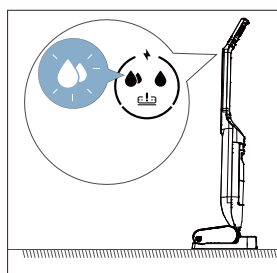
- Para retirar e instalar o rolo removedor de pelos, consulte o capítulo 8 Substituição de acessórios.
- Utilize o pente-escova para limpar de uma ponta à outra.
- Limpe o rolo removedor de pelos (é recomendado aplicar um pouco de detergente).



## 6.3 Limpar o rolo multifunções

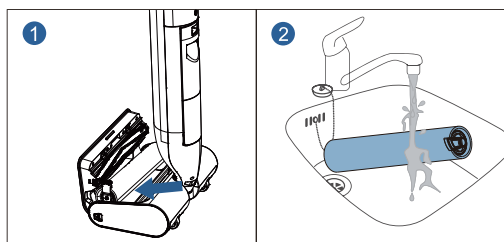
Método 1: Autolimpeza automática

- Encha o depósito de água limpa, esvazie o depósito de água (adicione um pouco de solução de limpeza Hizedo no depósito de água limpa) e volte a instalá-los. Bloqueie o corpo, ponha o aparelho na base de carregamento e desligue a ficha de alimentação.
- Prima o botão de ligar/desligar para ligar o aparelho. Prima o botão de modo para mudar para o modo 2. Mantenha o aparelho ligado até concluir a autolimpeza.
- A autolimpeza do rolo de limpeza pode ser feita na base ou à mão suspensa (certifique-se de que a unidade está na posição vertical).
- Repita a autolimpeza várias vezes para melhorar o efeito da limpeza, se necessário.



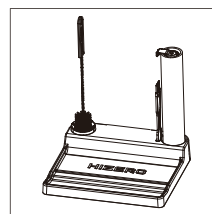
Método 2: Limpeza manual

Consulte o capítulo 8 Substituição de acessórios, retire o rolo e depois limpe-o.



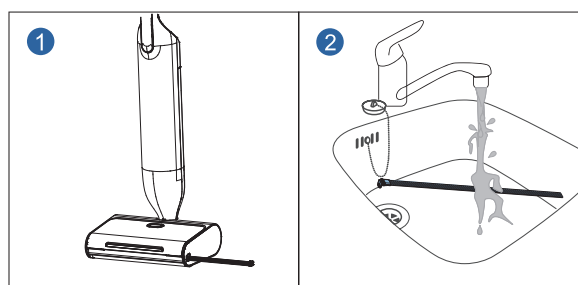
Esprema o excesso de água e reinstale o rolo multifunções na unidade.

O rolo de limpeza também pode ser colocado no suporte direito na base de carregamento para secar e evitar odores e deformação.



## 6.4 Limpar o filtro da grelha

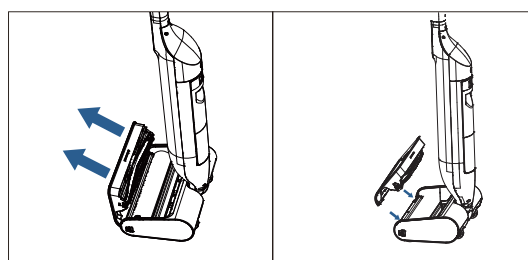
- Quando o filtro da grelha estiver entupido, limpe-o.
- Localize o tampão de borracha localizado de lado na cabeça de limpeza e puxe o filtro da grelha para fora.
- Limpe e seque o filtro da grelha e insira-o novamente. Certifique-se de que o tampão de borracha está alinhado com a lateral da cabeça de limpeza.



## 6.5 Limpar a tampa da cabeça de limpeza

A cabeça de limpeza pode ser retirada para realizar uma limpeza profunda.

- Solte a tampa da cabeça de limpeza e abra-a aproximadamente 90° para desbloquear a patilha da tampa da cabeça de limpeza.
- Mova a tampa da cabeça de limpeza para a frente horizontalmente. Se não conseguir retirá-la, ajuste regularmente o ângulo. Não force a tampa para evitar danos no aparelho.
- Limpe a cabeça de limpeza com água limpa. Não mergulhe nem aplique produtos corrosivos na tampa. Seque-a a bem após a limpeza.
- Aponte a patilha da tampa da cabeça de limpeza em direção ao suporte na cabeça de limpeza, insira a tampa horizontalmente para voltar a montá-la na tampa da cabeça de limpeza.
- Feche a tampa da cabeça de limpeza e bloqueie-a aplicando uma ligeira pressão.



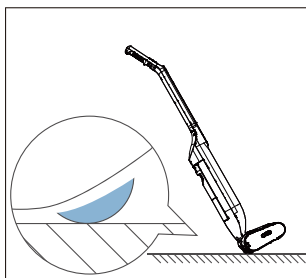
## 7. Armazenar e mover

### 7.1 Armazenamento

- Antes de guardar, desligue e bloqueie o aparelho e coloque-o na base.
- Limpe o interior da cabeça de limpeza antes de guardar o aparelho para evitar a proliferação de bactérias.
- Antes de guardar o aparelho, certifique-se de que esvazia o depósito de água limpa/suja.
- Se o aparelho não for utilizado durante mais de uma semana, desligue o adaptador de corrente e retire o rolo multifunções para secá-lo antes de guardar o aparelho.

## 7.2 Mover

1. Certifique-se de que o aparelho está desligado e bloqueado na posição vertical.
2. Para mover o aparelho, incline-o para trás para utilizar as rodas traseiras.



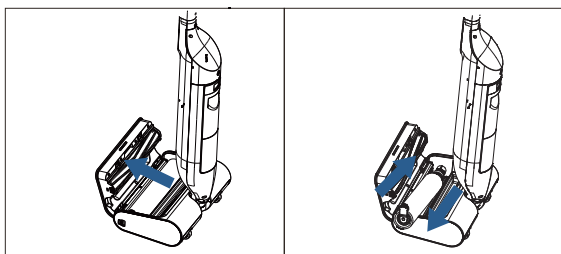
**Nota:** Se houver areia ou objetos pontiagudos no chão, não arraste o aparelho com as rodas para evitar riscos.

## 8. Substituição de acessórios

### 8.1 Substituir o rolo multifunções

Para melhorar a sua experiência e os resultados da limpeza, utilize um rolo multifunções da HIZERO. Recomendamos ainda monitorizar o estado do rolo de limpeza e substituí-lo se estiver rasgado, partido, lascado ou duro para garantir os resultados da limpeza. Recomendamos a sua substituição uma vez a cada 6 meses.

1. Desligue e bloqueie o produto.
2. Abra a tampa da cabeça de limpeza.
3. Siga a direção da seta e solte a patilha do rolo multifunções.
4. Retire o rolo multifunções usado e insira o novo.
5. Empurre o rolo multifunções para dentro e confirme se está bem encaixado. Feche a tampa da cabeça de limpeza.

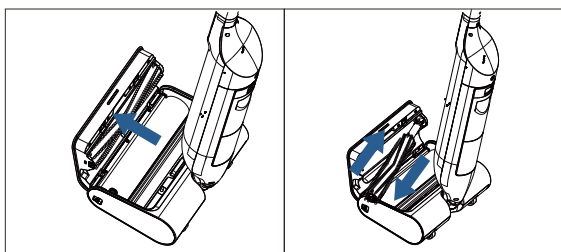


**Nota:** O ângulo máximo de abertura do motor do rolo de limpeza é de aproximadamente 45°, por isso, manuseie com cuidado.

### 8.2 Substituir o rolo removedor de pelos

Para melhorar a experiência e os resultados da limpeza, utilize o rolo removedor de pelos da HIZERO. Recomendamos ainda prestar atenção ao estado do rolo removedor de pelos.

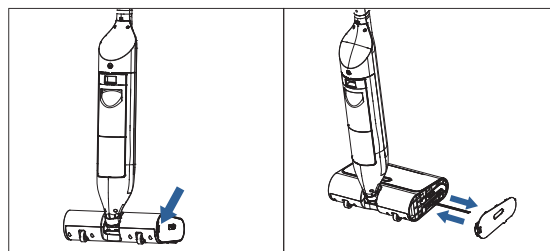
1. Desligue e bloqueie o produto.
2. Retire a tampa da cabeça de limpeza.
3. Prima e solte a patilha do rolo removedor de pelos.
4. Retire o rolo removedor de pelos usado e insira o novo.
5. Empurre o rolo removedor de pelos para dentro até encaixar devidamente. Feche a tampa da cabeça de limpeza.



## 8.3 Substituir a escova de borracha

Para melhorar a experiência e o efeito da limpeza, utilize uma escova de borracha da HIZERO. Também recomendamos prestar atenção ao estado da escova de borracha e substituí-la se estiver rasgada, partida, lascada, endurecida ou deformada para o efeito de limpeza.

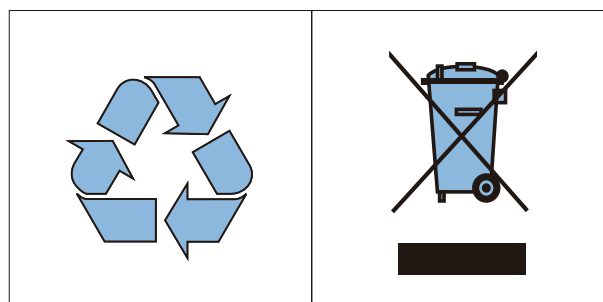
1. Desligue e bloqueie o produto.
2. Retire a tampa da cabeça de limpeza e depois retire o rolo de limpeza. (Consulte o capítulo 8.1 Substituir o rolo multifunções)
3. Abra a patilha do encaixe da escova de borracha e retire a escova de borracha usada deslizando-a para fora.
4. Deslize a nova escova de borracha e feche o encaixe.
5. Instale o rolo de limpeza e a tampa da cabeça de limpeza. (Consulte o capítulo 8.1 Substituir o rolo multifunções)



**Nota:** Os rolos multifunções, rolos removedores de pelos e acessórios de limpeza usados são resíduos de plástico, por isso, elimine-os corretamente e recicle-os em conformidade com a legislação e regulamentação ambientais locais.

## 9. Cuidados com o ambiente

Não elimine este aparelho juntamente com o lixo doméstico. Recomenda-se vivamente entregar o aparelho num centro de reciclagem local no sentido de proteger o ambiente.



## 10. Especificações

Entrada do adaptador de corrente	100-240 V - 50/60 Hz
Saída do adaptador de corrente	21 V $\overline{=}$ 1,0 A
Potência	Consulte a placa de identificação
Tensão de funcionamento	Consulte a placa de identificação
Peso líquido	4,5 kg
Dimensões	1163 x 224 x 295 mm

## 11. Garantia e Pós-Venda

Para obter informação detalhada sobre a garantia e o serviço de pós-venda, visite o nosso website: [www.hizero.com](http://www.hizero.com) ou entre em contacto com o Serviço de Apoio ao Cliente da HIZERO no seu país/região.

O seu equipamento multifunções para pisos duros foi concebido e desenvolvido com o máximo de cuidado possível. Na eventualidade de o aparelho necessitar de ser reparado, o Serviço de Apoio ao Cliente no seu país/região irá ajudá-lo, organizando qualquer reparação necessária no mais curto espaço de tempo possível, com a máxima comodidade.



**A Hizero Appliances Corporation não assume qualquer responsabilidade por quaisquer danos resultantes da utilização incorreta ou da desmontagem por parte dos clientes.**

**HIZERO**